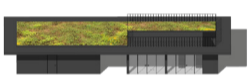
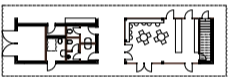




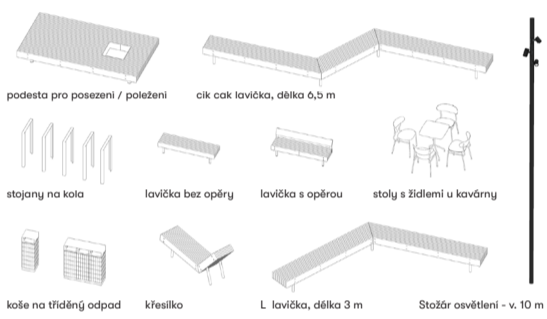
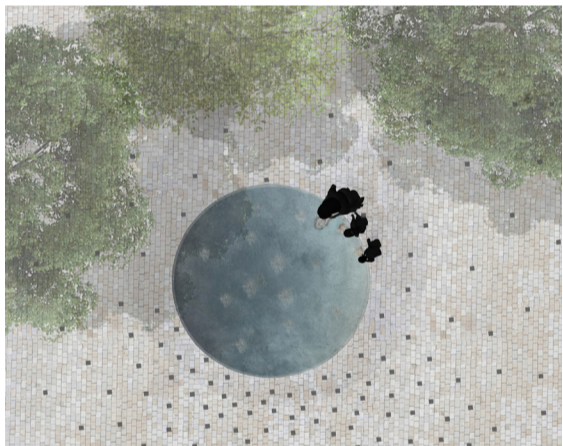
Kioskek

Kioskek na náměstí má antracitovou (až černou) dřevěnou fasádu a jedná se o kombinovanou dřevo - ocelovou konstrukci se zelenou střechou a malou střešní terasou jako atrakci pro návštěvníky. Uvnitř se nachází schody na střešní, malá kavárna, veřejné záhonky a sklad jednoduchých stánků, slunečníků či dalších potřeb na náměstí. Strana kiosku orientovaná do hlavní ulice slouží jako autobusová zastávka. Štýny kiosku zas jako místo pro různé plakáty a pro komunikaci úřadu s obyvateli - jako vzdálenější výjezdy úřadu.



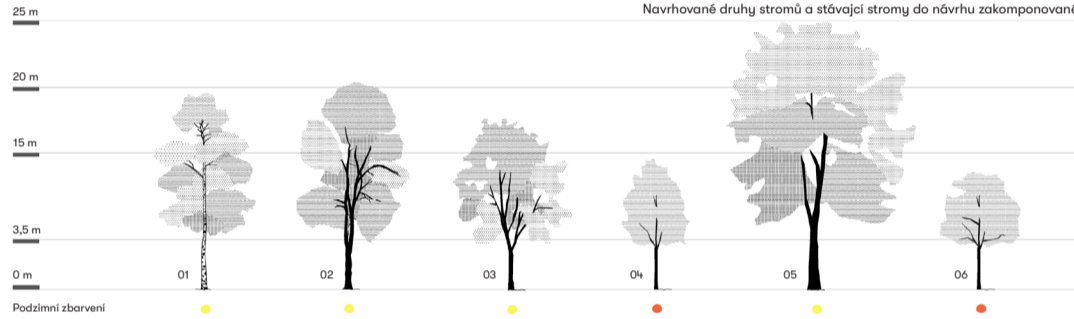
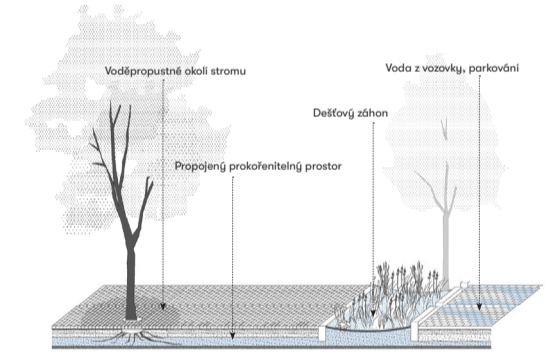
Kašna "umouněné tváře" a odkazy na uhelnou minulost

Na konci osy křížové cesty od kostela navrhujeme vodní prvek v úrovni povrchu, brouzdaliště, kašnu, hlavně pro děti. Prvek je o průměru 6 m a je zhotoven z prefabrikovaného probarveného antracitového betonu s flekatou texturou. Při pohledu do vody nebo jen na mokry beton se člověk uvídá - uvídá také patinovanou antracitovou strukturu betonu. Uvídá horníka co se vrací domů ze šichty, umouněné tváře. Po celé ploše náměstí se v dlažbě nacházejí antracitové kousky žuly - kousky uhlí. Tímto vdechujeme Tuchlovicím jedinečnost a přítomnost akcentujeme jedinečnou tvář náměstí.



Mobilniář a osvětlení

Navrhovaný mobilniář tvoří ocelová konstrukce antracitové barvy, sedáčky a opěrátka u laviček jsou dřevěná, spíše tmavší barvy. Stejně jako kioskek, kašna a lampy - i kovové části mobilniáře odkazují svou barvou k hornické minulosti Tuchlovic. Náměstí navrhujeme osvětlit trojicí stožárových lamp s několika světly / reflektory. Ty jsou umístěny na nejméně frekventovaných místech, aby nepřekážely.



- 01 Břiza bělekorá - Betula pendula - výška: 15 - 20 m - Břiza je propojovací prvek náměstí a parku.
- 02 Jasan ztepilý - Fraxinus excelsior "Griff" - výška: 15 - 20 m - Strom s široce kuželovitou, polootevřenou korunou, který vytváří málo plodů.
- 03 Jilm - klíženec - Ulmus davidiana - var. japonica x pumila "Sapporo Autumn Gold" - výška: 15 - 20 m - Rychle rostoucí strom s polootevřenou nepravidelnou korunou odolný vůči grafiaze.
- 04 Stěmcha obecná - Prunus padus - výška: 10 - 15 m - Domácí druh zajímavý jarním kvetením a podzimním mbarvením do červená.
- 05 Stávající lipy - Tilia cordata, Tilia platyphyllo + Jasan - Fraxinus excelsior - Vzrostlé jedinci, kteří se hodí do navrhovaného konceptu jak druhově tak prostorově.
- 06 Javor amurský - Acer tataricum ssp. ginnala - výška: 6 - 8 m - Odolná dřevina s výrazným podzimním zbarvením listů.

Modrozelená infrastruktura a krajinné řešení

Krajinné řešení vychází z myšlenky charakterového propojení náměstí s parkem. Náměstí doplňujeme o větší množství vegetace v podobě stromů a doprovodných záhonů. Vegetace navrhujeme v přírodě blízkém charakteru, druhová kombinace vychází ze skladby, kterou najdeme podél vodotěči.



Tyto druhy stromů jsou organicky rozmístěny a vytvářejí pomyslná tři zákoutí, která jsou místem pro posezení, pozorování dění na náměstí nebo jen popíjení limonády či pro poslech koncertu. Stromy doplňují parter a společně s kvetoucími záhonky dotvářejí předzahrádky přílehlých domů. Záhonky vytvářejí příjemný detail pro chodce a cyklisty.

Práce s dešťovou vodou využívá stávajícího spádu řešeného území a jeho blízkého okolí. Možnost vsakování dešťové vody na místě snižuje teplotu a zlepšuje klima celého prostoru. V okolí stromů je navržena drenážní dlažba či stěrkový prodýlný materiál, který umožňuje rychlé vsakování vody. Celý dlažební povrch je polopropustný, voda je směřována do dešťových záhonů nebo drenážních rýh z drenážní dlažby, která propojuje stromy s dešťovými záhonky. Vsačkovací rýhy disponují speciálním strukturálním substrátem a vytvářejí propojení prokořnitelný prostor pro stromy. Navrhované prvky pracují s dešťovou vodou respektují inženýrské sítě. Stromy nám v tomto systému napomůžou se "vypořádat" s dešťovou vodou v místě a dobře vyřešené dešťové záhonky se strukturálním substrátem s biouhlem se stanou zásobárnou vody, kterou dále distribuují.



Světelná linka u hraničního kamene

Tu a tam se v dlažbě objeví uhlík. Linka prochází kolem celého dešťového záhonu, nabádá kolemjdoucí k zamýšlení a současně dodává nový edukativní rozměr celé oblasti hraničního kamene.



Pohled přes náměstí z klidového rohu u knihovny



Osa křížové cesty zakončená vodním prvkem